

# Guia per a la multiplicació participativa de les varietats tradicionals del banc de llavors dels pobles i comarques de Castelló



Per a més informació contactar amb David Navarro:

[davidnm.connecta@gmail.com](mailto:davidnm.connecta@gmail.com)

650793409

## Banc de llavors dels pobles i comarques de Castelló

Davant la greu amenaça de desaparició de les varietats tradicional de cultiu al nostre territori, des de l'associació Connecta Natura es promou la creació i gestió del **banc de llavors dels pobles i comarques de Castelló** que permeta la recuperació, conservació i revalorització de les varietats tradicionals del nostre territori.

## Multiplicació participativa de les varietats tradicionals del banc de llavors

Des de Connecta Natura es promou la multiplicació participativa de les varietats tradicionals conservades al banc de llavors. La multiplicació de les varietats tradicionals en finques ubicades en diferents punts de la província de Castelló té com a objectius:

1. Promoure d'una forma pràctica l'ús i consum de les varietats tradicional de cultiu en tot el nostre territori.
2. Cultivar les varietats tradicionals en les condicions ambientals que més s'adapten al seu origen.
3. Promoure la coevolució de les varietats tradicionals en diverses condicions ambientals, i estudiar el seu potencial d'adaptació al canvi climàtic.

Per aquest motiu s'ha creat un **protocol que estandarditze el procés de multiplicació entre les diverses persones participants**, per tal d'obtenir una multiplicació de qualitat que evite la hibridació i conserve la diversitat genètica de les varietats a conservar. **Aquest és un projecte de conservació, investigació i promoció de les varietats tradicionals del nostre territori**, que actualment han caigut en el desús, l'abandonament o l'oblit. Cada persona que adquireix una varietat adquireix un tresor, una part de la nostra història, no un producte comercial. En cap cas es tracta d'un projecte de comercialització de planter i/o llavors. **Connecta Natura no produeix planta ni llavors amb fins comercials, ho fa amb l'objectiu de conservar i estudiar varietats; i per a fer-ho de forma participativa les compartim amb les nostres col·laboradores**, que es comprometen a seguir les mateixes normes, protocols i mecanismes de seguiment i control per evitar transmetre malalties, produir hibridacions del i mantenir sempre la traçabilitat del material fitogenètic.

## Protocol de multiplicació del banc de llavors

Cada persona interessada a multiplicar varietats tradicionals del banc de llavors dels pobles i comarques de Castelló (d'ara endavant "sòcia cultivadora") es compromet a col·laborar de manera altruista seguint tots els passos descrits en el protocol de multiplicació del banc de llavors. El personal de Connecta Natura es compromet a l'assessorament durant el cicle de cultiu i la resolució de dubtes que poden sorgir de l'aplicació del protocol de multiplicació. El protocol de multiplicació es divideix en 12 seccions on es defineix de forma cronològica els passos que se seguiran per a la multiplicació de varietats:

**1- Selecció de les varietats a replicar:** Tenint en compte la quantitat de llavors disponible en el banc de llavors i el seu risc de desaparició en el seu lloc d'origen, el personal de Connecta Natura prioritza i selecciona les varietats que necessiten ser multiplicades. També es definirà el nombre mínim de plantes (normalment un mínim de 10-12 plantes) per cada varietat que cada sòcia cultivadora ha de cultivar en el seu camp, per tal de conservar la diversitat genètica de la varietat.

**2- Selecció de les varietats que multiplica cada sòcia cultivadora:** El personal de Connecta Natura fa una selecció de les varietats prioritzaes que pel seu origen s'adapten millor a les característiques ambientals de cada sòcia cultivadora. Les sòcies cultivadores elegeixen quines de les varietats proposades volen cultivar.



**3- Planificació del cultiu de les varietats a multiplicar:** Cada sòcia cultivadora es compromet a seguir la *Taula 1*. en la planificació del camp de cultiu on es multipliquen les varietats cedides per tal d'evitar hibridacions entre varietats. Cada sòcia cultivadora ha de tindre molt en compte la columna "Aïllament", on es defineix la distància recomanada entre les plantes de varietats distintes de la mateixa espècie, i la columna "Marc plantació" on es defineix la distància entre les plantes de la mateixa varietat.

**Taula 1.** Criteris a tenir en compte per a planificar la multiplicació de varietats tradicionals. Adaptació de l'Annex 3. *Pautes agronòmiques de la sembra* en VINYALS, Neus; TORRAS, Xènia i PLANS, Florinda. 2011. Manual i protocol de multiplicació de varietats locals. Associació L'Era. Manresa.

Cultiu	Tipus sembra		Aïllament (m) (1)	Marc plantació (cm)	Set. inici collita de llavors/ fruits (2)	Observacions
	Planter	Directa				
<b>ALBERGÍNIA</b> <i>Solanum melongena</i>	X		50 - 100	45-60	8-13	Necessita temp. diürnes 20-25°C i nocturnes 15-20°C.
<b>PANÍS</b> <i>Zea mays</i>		X	3.000- 4.000	10-15	13-28	
<b>BLEDA</b> <i>Beta vulgaris</i>	X	X	2.000- 5.000	35-45		Pot creuar-se amb la remolatxa.
<b>BRÒQUIL</b> <b>COL-I-FLOR</b> <i>Brassica oleracea</i>	X		1.000	60-80		Totes les varietats de <i>B. oleracea</i> es creuen entre si.
<b>CARBASSA</b> <i>C.maxima,</i> <i>C.moschata,</i> <i>C.ficifolia,</i>	X	X	1.000	90 - 120	15-18	Presenten molt vigor híbrid.
<b>CARABASSETA/CAR</b> <b>BASSÓ</b> <i>Cucurbita pepo</i>	X	X	1.000	90 - 120	8-11	Presenten molt vigor híbrid.
<b>CIGRÓ</b> <i>Cicer arietinum</i>		X	800	35-70	17-26	
<b>COGOMBRO</b> <i>Cucumis sativus</i>	X		1.000	70- 120	24-40	

(1) Aïllament - Distància recomanada entre les plantes de varietats distintes de la mateixa espècie.

(2) Setmanes inici collita de llavors/ fruits - nombre de setmanes per l'inici de la collita per a llavor, des de la sembra directa o des del trasplantament



Cultiu	Planter	Directa	Aïllament (m) (1)	Marc plantació (cm)	Set. inici collita de llavors/ fruits (2)	Observacions
COL (cabdell, sense cabdell) <i>Brassica oleracea</i>	X		1.000 – 1.500	45-65		Requereix de 6-8 setmanes de baixes temperatures per florir
ENCISAM <i>Lactuca sativa</i>	X		2-10	20-40	12-20	
FAVA <i>Vicia faba</i>		X	100	40-60	7-32	
GIRASOL <i>Helianthus annuus</i>		X	700 – 5.000	40-80	17-22	
MELÓ <i>Cucumis melo</i>	X	X	1.000	90 - 120		
BAJOCA/FESOL <i>Phaseolus vulgaris</i> <i>Vigna spp</i>		X	100	30-50	10-22	
PEBROT <i>Capsicum annuum</i>	X		50 - 200	40-50	15-30	Pot necessitar agitació per a la pol·linització.
PÈSOL <i>Pisum sativum</i>		X	10 - 100	40-60	12-22	
MELÓ D'ALGER <i>Citrullus lanatus</i>	X	X	1.000	50-80		>25°C per florir
TOMACA <i>Lycopersicon esculentum</i>	X		2	60-80	16	Necessita temperatures diürnes de 20- 25°C i nocturnes de 15-20°C

(1) Aïllament - Distància recomanada entre les plantes de varietats distintes de la mateixa espècie.

(2) Setmanes inici collita de llavors/ fruits - nombre de setmanes per l'inici de la collita per a llavor, des de la sembra directa o des del trasplantament

**4. Producció de planter per planterista professional.** El personal de Connecta Natura porta a un planterista professional les llavors de les varietats tradicionals seleccionades per a què produísca el planter per a les sòcies cultivadores.



**5. Repartiment del planter entre les sòcies cultivadores:** El personal de Connecta Natura defineix punts de repartiment on es distribuirà el planter entre les sòcies cultivadores que visquen prop.

**6. Manteniment de les varietats a multiplicar:** Cada sòcia cultivadora es compromet a gestionar de manera agroecològica (fertilitzar, manteniment del cultiu i fer tractaments fitosanitaris ecològics) les varietats cedides durant tot el cicle de cultiu.

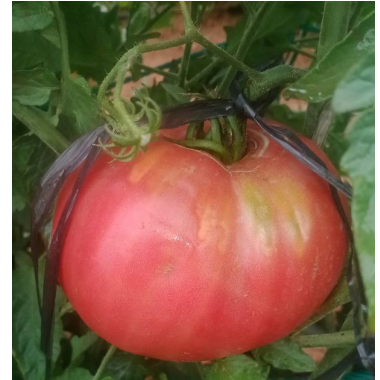


**7. Seguiment i assessorament del cultiu de les varietats:** Durant tot el cicle de cultiu, el personal de Connecta Natura fa un seguiment de les varietats a multiplicar i un assessorament a les persones que ho necessiten. Aquest seguiment es farà de forma presencial, per correu electrònic i/o de forma telefònica. Durant les visites presencials de seguiment, a més de l'assessorament i seguiment en camp, el personal de Connecta Natura fa fotografies i vídeos dels cultius, pren mostres de material fitogenètic, etc.



**8. Caracterització participativa de les varietats cedides:** Cada sòcia cultivadora es compromet a la caracterització de les varietats cedides utilitzant les fitxes de caracterització morfològica facilitades per Connecta Natura. El personal de Connecta Natura fa l'assessorament i resolució de dubtes sobre les fitxes de caracterització morfològica.

**9. Marcar els fruits a recol·lectar:** Durant les visites presencials, el personal de Connecta Natura pot seleccionar i marcar els fruits per tal que siguin reservats per a l'extracció posterior de llavors. Aquests fruits marcats hauran de reservar-se per a l'extracció i no podran ser collits per al consum.



**10. Recol·lecció dels fruits per extreure llavors:** El personal de Connecta Natura fa la recol·lecció dels fruits necessaris per a l'extracció de llavors, aquests podran estar marcats o no marcats. Per cada sòcia cultivadora, es recol·lecten un nombre concret de fruits per espècies:

**Grup 1-** Recol·lecció de 10 fruits - Tomaca, albergínia, pebrera, cogombro, meló/meló d'Alger, carabassa.

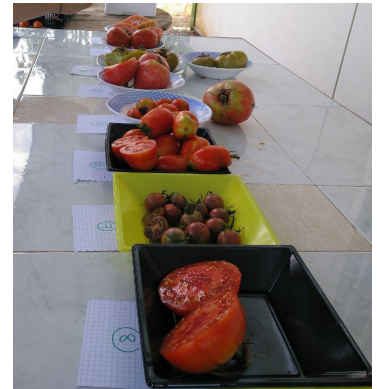
**Grup 2** - Recol·lecció de 20 fruits - Bajoca, fava, pèsol.

**Grup 3-** Nombre de fruits a determinar en cada cas concret - Panís, bledes, gira-sol, cols, etc.



**11. Extracció de llavors:** El personal de Connecta Natura fa l'extracció de llavors dels fruits recollits en les finques de les sòcies cultivadores.

**12. Recol·lecció de fruits per fer degustacions:** El personal de Connecta Natura pot sol·licitar la recol·lecció de fruits per fer les degustacions en les jornades de promoció de varietats tradicionals.



## Agraïments

Volem agrair a les entitats de la Red Estatal de Semillas “Sembrando e intercambiando” per la seua ajuda i els consells per a la multiplicació i conservació de varietats tradicionals. Volem fer un agraïment especial a Esporus per tots els recursos que han creat i que són de gran ajuda.

## Referències

VINYALS, Neus; TORRAS, Xènia i PLANS, Florinda. 2011. Manual i protocol de multiplicació de varietats locals. Associació L'Era. Manresa.  
<https://associaciolera.org/consolidacio/recursos/index.html>